



ACADÉMIE  
DE GRENOBLE

*Liberté  
Égalité  
Fraternité*

# Le travail de l'oral en continu dans les enseignements de spécialité

## HGGSP

Webinaire 30 et 31 janvier 2024

**Groupe continuum de l'oral**

<https://oral.web.ac-grenoble.fr/>

Raphaëlle Bostvironnois et Eric Rousseau Professeurs Formateurs

Claire Dietrich IA-IPR histoire-géographie

## Guide de l'évaluation, novembre 2023

Toute activité, **dès l'arrivée en lycée** et de manière évidente dès le début de la classe de première, peut contribuer au développement des compétences d'expression orale et donc au Grand oral, et cela au sein de **tous** les enseignements et de toutes les situations d'apprentissage et éducatives. Elle est portée par tous les professeurs et personnels d'éducation.

**Elle est particulièrement programmée, ainsi que les évaluations l'accompagnant au fil de l'eau, dans les enseignements de spécialité et dès le début du cycle terminal.**

On peut suggérer la définition **progressive** d'un cadre évaluatif commun tendant vers les attendus du Grand oral au cours du cycle terminal : gérer le temps de présentation, s'exprimer avec ou sans note ou support, participer à un entretien d'approfondissement à la suite de la présentation, etc.

# Préparer les élèves à l'oral en HGGSP

1. Activités fréquentes et variées
2. Formulation de la question
3. Vers une évaluation formatrice
4. Progression pédagogique
5. Vers le Grand Oral 2024

# Préparer les élèves à l'oral en HGGSP

## **1. Activités fréquentes et variées**

2. Formulation de la question

3. Vers une évaluation formatrice

4. Progression pédagogique

5. Vers le Grand Oral 2024

## **Activités fréquentes et variées** « *L'oral est à la fois un outil au service des apprentissages et un objet d'apprentissage en lui-même.* »

- 1) Prises de parole fréquentes, explicites
- 2) Rituels de début et de fin de séance
- 3) Variété des **modalités** : *lecture à haute voix, réponse préparée ou spontanée à une question, résumé, débat, exposé individuel ou en groupe...*
- 4) Variété des **capacités** : *description, récit, explication, argumentation, analyse ...*
- 5) Variété des **situations** : *élèves, enseignant, intervenant extérieur, vidéo ...*
- 6) **Rétroaction nécessaire**: *pas uniquement sur le contenu, enseignement de la langue parlée et du non verbal, explicitation des attendus pour appropriation progressive, critères et indicateurs de réussite, descripteurs de niveaux de maîtrise*
- 7) **Intégration dans l'évaluation en CC**
- 8) Permettre de **véritables interactions**

## Exemples en HGGSP :

1. **Lecture préparée d'un texte** à haute-voix de manière expressive
2. **Résumer** un document / le cours précédent / le cours du jour
3. **Restituer** une notion
4. **Présenter** l'actualité de la semaine ; **analyser** un fait d'actualité
5. **Faire le compte-rendu** d'une lecture
6. **Se faire le porte-parole** d'un travail de groupe
7. **Présenter** un exposé descriptif / explicatif
8. **Débat / jeu de rôle** : préparer des arguments/exemples pour une thèse /un acteur et échanger avec un autre groupe qui a préparé arguments et exemples d'une thèse opposée/d'un autre acteur
9. **Analyser** la captation d'un discours, d'un débat (forme et fond)

**S'enregistrer, se filmer**

## Points d'attention en HGGSP

« La prise de parole en cours est encouragée, tout comme les exposés individuels et collectifs.

**Première: Prise de parole régulière, structurée, pertinente,**

**Terminale: prise de parole pendant une durée plus longue ».** *Programmes HGGSP*

Poser des questions larges en cours nécessitant une réponse argumentée et développée

Mettre les élèves en situation de (se) poser des questions, d'échanger, de contre-argumenter ...

Permettre l'expression d'une opinion personnelle argumentée sur un thème, un document, pour s'interroger et repérer ses centres d'intérêt

Accoutumer progressivement les élèves au format du GO:

gérer les 20 minutes de préparation, le support

parler sans notes

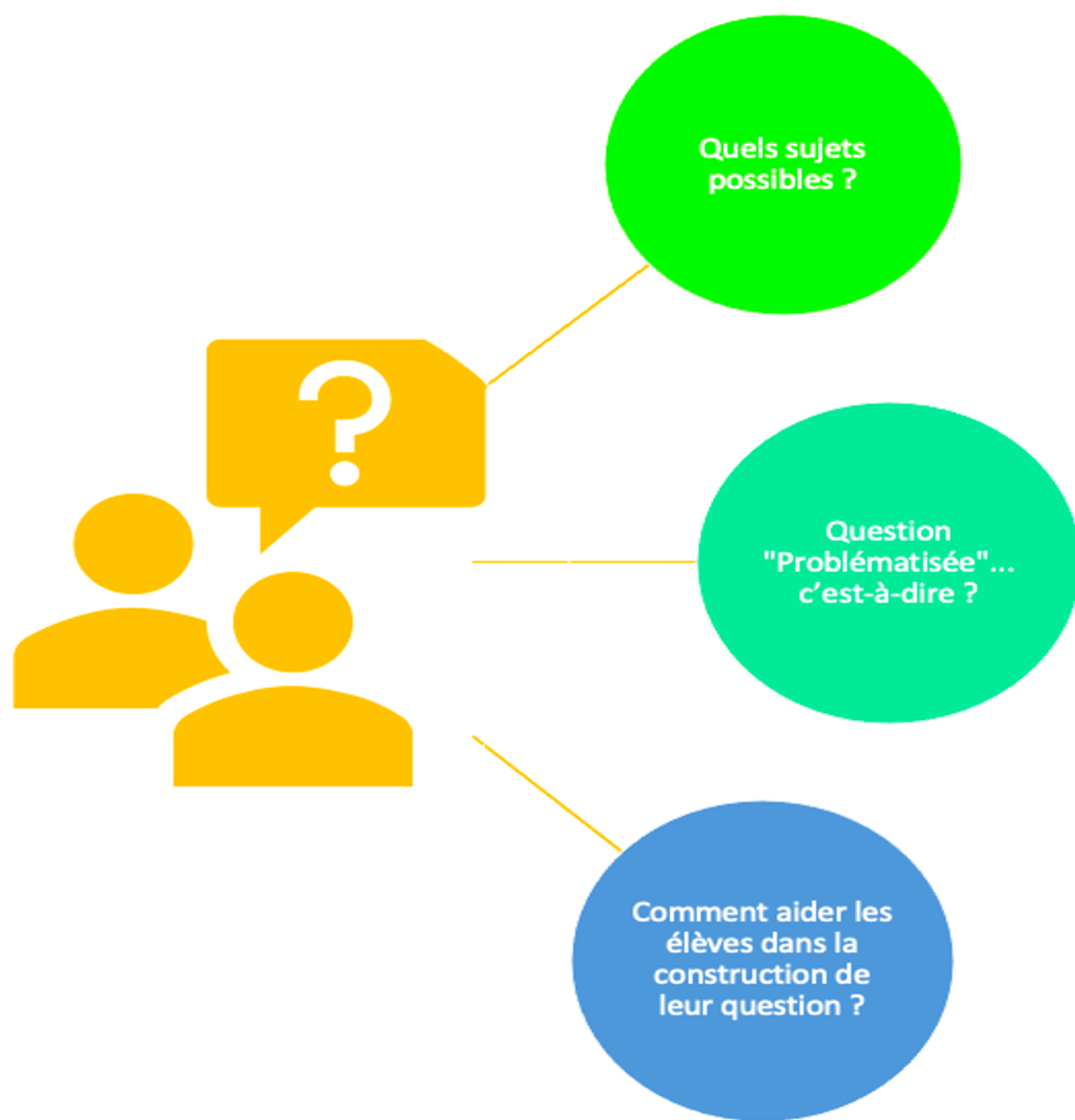
parler pendant 10 minutes en continu pour présenter la question et la réponse

10 minutes d'échange avec le jury.

Préparer  
les  
élèves à  
l'oral en  
HGGSP

1. Activités fréquentes et variées
- 2. Formulation de la question**
3. Vers une évaluation formatrice
4. Progression pédagogique
5. Vers le Grand Oral 2024





# Réflexion sur un bon questionnement : des repères communs

## Une question problématisée...



amène à **une réflexion, une démarche**, auxquelles il n'est pas possible de répondre de façon immédiate ou descriptive, mais de façon **argumentée, critique et personnelle**.



doit être une question qui présente une **difficulté**. Elle peut la présenter notamment parce qu'elle n'a **pas de solution évidente**, ou parce qu'on ne sait pas à première vue quelle méthode on doit employer pour la résoudre.



Il faut veiller au niveau attendu (**niveau terminale/enseignement de spécialité**) pour le développement. Il s'agira pour le candidat de mettre à portée la réponse à sa question **pour un auditeur qui ne serait pas spécialiste**, mais que cette mise à portée reste **correcte du point de vue scientifique**.



La durée de présentation de la question étant de 10 minutes, pour pouvoir l'aborder en profondeur, il est préférable que la **question ne soit pas trop ouverte, ou le problème trop complexe**. Dans le cas contraire, il pourra être envisagé d'aborder un des aspects du problème ou une sous-question qui en découlerait.

Il faut donc éviter la question qui est ...



**une évidence** = le changement climatique est-il un enjeu planétaire ?



**une chronologie** = quelles ont été les étapes de la première guerre du Golfe ?



**une description** = qu'est-ce qu'une guerre ?



**une énumération ou un catalogue** = quels sont les sites du patrimoine mondial de l'UNESCO en France ?



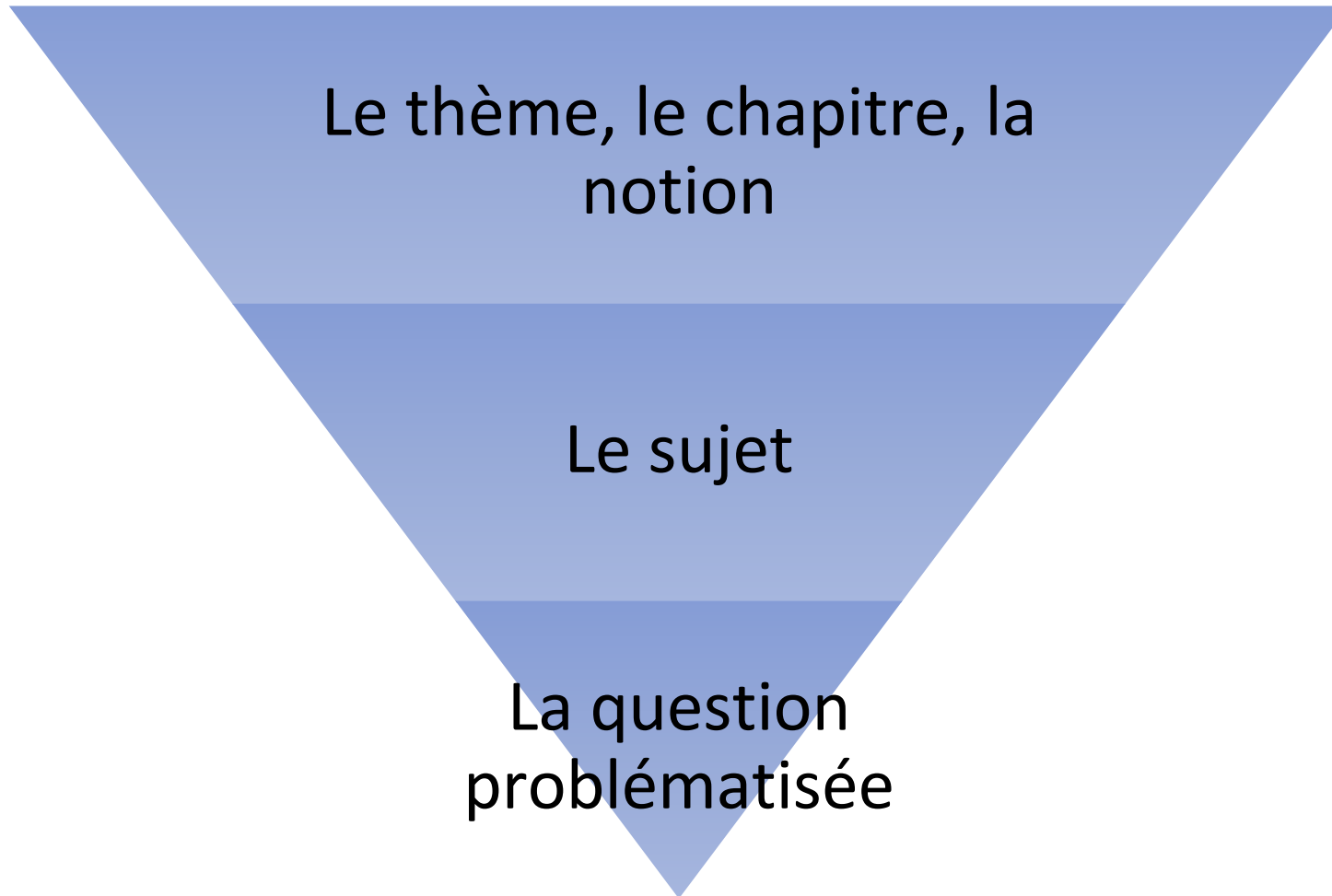
**une définition** = qu'est-ce que la justice pénale internationale ?



**un exposé de connaissances** = qu'est-ce que le cyberspace ?

# Bilan

- Le questionnement doit poser un débat, amener à réfléchir sur un sujet, à interroger et donc à argumenter. Autrement dit il fait ressortir le problème qu'elle-  
**?? – le questionnement ... il ?** contient.
- Il est envisageable que la question commence, par exemple, par « **En quoi... ?** », « **Dans quelle mesure... ?** » ce qui facilite une démarche d'argumentation. La question peut prendre la forme d'un paradoxe ou d'une alternative (« Ou bien... ou bien... »), d'une contradiction, interroger le sens d'un concept. **Je ne suis pas d'accord avec cette proposition, les questions en en quoi ? Ou dans quelle mesure ? Induisent des dialectiques mais pas forcément une argumentation. Le plan de réponse ne devrait être qu'en deux parties...**
- Il faut éviter les questions anecdotiques ou sans enjeu pratique ou théorique ainsi que les questions dont la réponse est évidente, ne fait appel à aucune réflexion.
- Une question se termine par un point d'interrogation et comprend un verbe dans sa formulation.



## Tamis institutionnel : la question posée...

...porte-t-elle sur les deux enseignements de spécialité (isolément ou de manière transversale)?

...met-elle en lumière l'un des grands enjeux du ou des programmes de ces enseignements?

...est-elle adossée à tout ou partie du programme du cycle terminal ?

... éclaire-t-elle les motivations de l'élève ?

... est-elle issue d'une réflexion personnelle l'élève ?

... a-t-elle été soumise au.x professeur.s ?

et/ou

## Tamis « fond de la question » : la question posée...

...montre-t-elle un intérêt ?

...est-elle suffisamment précise pour une réponse possible en **10 min ?**

.....est-elle ouverte ? (Pas de réponse oui/non immédiate)

... permet-elle d'alimenter le plan?

le cadre général de la question est-il basé sur un fait observé, une opinion répandue, une idée-reçue?

la question met-elle en exergue un paradoxe? une contradiction? des oppositions?

Quelles autres questions cela soulève-t-il?

Valider au moins un critère

## Tamis « affinage » sur la forme de la question: la question posée...

...est-elle bien sous forme interrogative?

...comporte-t-elle un seul verbe conjugué ?

...permet-elle de lancer un débat?

... permet-elle de ne pas tomber dans le « catalogue » ou « l'exposé »?

...favorise-t-elle une démarche d'argumentation ET un dialogue ouvert ?

... s'appuie-t-elle sur un vocabulaire et des notions que je maîtrise?

# Comment formuler une question ?

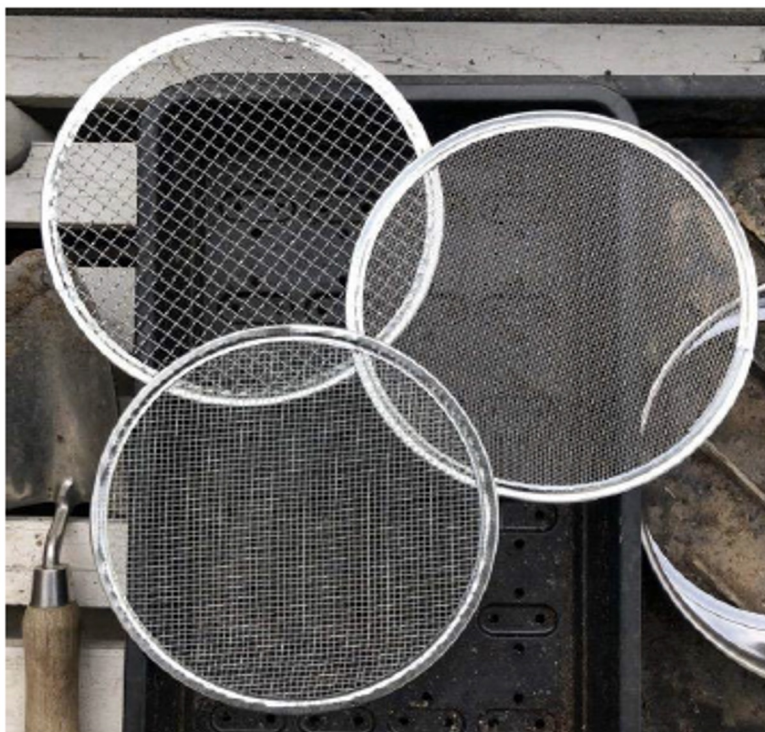
La technique des tamis pour trier les idées

**Tamis 1 : grosse maille**

Question recevable

**Tamis 2 : maille moyenne**

Question intéressante



**Tamis 3 : maille fine**

Question aboutie



# Comment formuler une question ?

La technique des tamis pour trier les idées


## Tamis 1 : grosse maille

Question recevable

## Tamis 2 : maille moyenne

Question intéressante

**Comment utiliser les tamis ?**

- En faire un outil utilisable en autonomie (**autoévaluation**) 
- Inciter à la coopération entre élèves (**coévaluation**) 
- Réserver la régulation du professeur aux éléments qualitatifs (**régulation**) 

## Tamis 3 : maille fine

Question aboutie



# Comment formuler une question ?

La technique des tamis pour trier les idées

## Tamis 1 : grosse maille - Question recevable

- La question porte sur un de mes enseignements de spécialité
- La question m'intéresse
- La question est liée à un enjeu du programme de 1<sup>re</sup> ou de T<sup>le</sup>
- La question a été soumise au professeur de la spécialité



# Comment formuler une question ?

La technique des tamis pour trier les idées

**Tamis 2 : maille moyenne - Question intéressante**

- La réponse à la question est assez complexe (elle n'est pas évidente)
- La question peut intéresser un adulte non spécialiste
- La question permet de montrer mes connaissances à un professeur spécialiste
- La question est assez ouverte pour argumenter pendant 10 minutes



# Comment formuler une question ?

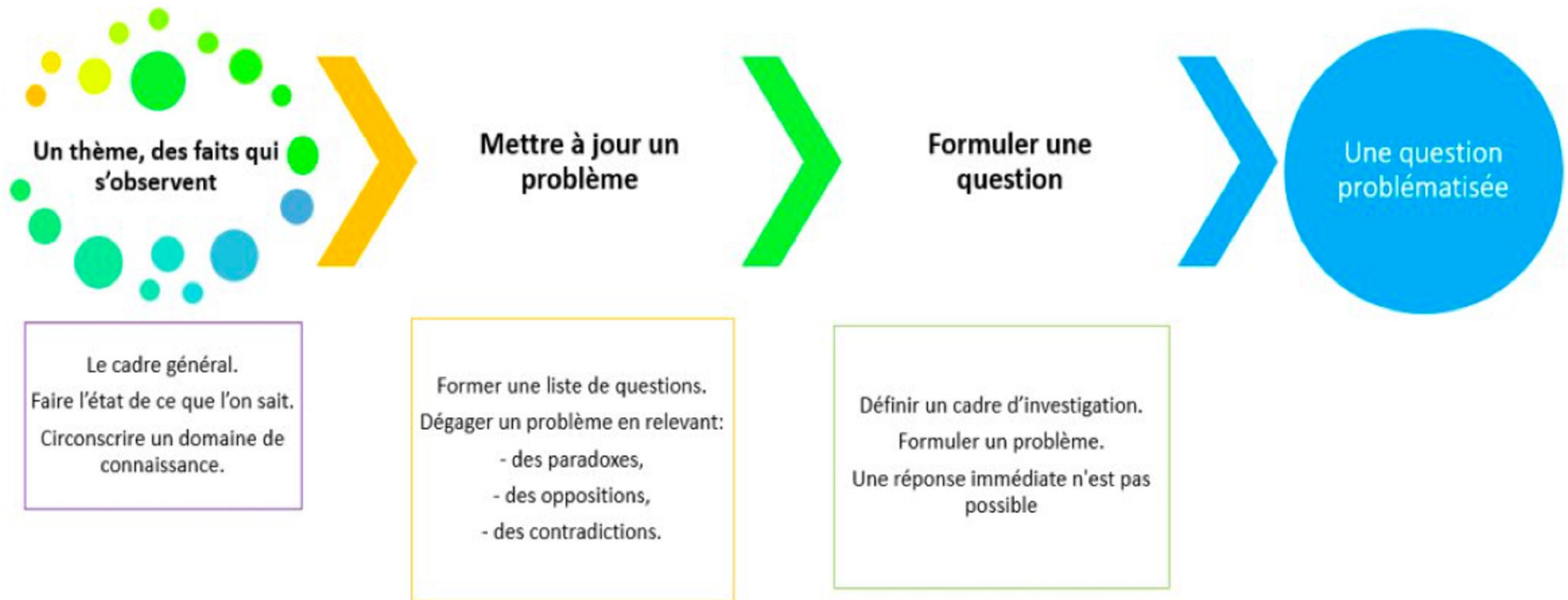
La technique des tamis pour trier les idées

## Tamis 3 : maille fine - Question aboutie

- J'ai rédigé la question sous la forme interrogative avec un seul verbe conjugué
- Je sais comment je vais répondre à la question
- J'ai repéré les notions et les mécanismes du programme liés à la question
- J'ai repéré les éléments qui font débat dans la question



# Comment aider les élèves à construire cette question ?



# Préparer les élèves à l'oral en HGGSP

1. Activités fréquentes et variées
2. Formulation de la question
- 3. Vers une évaluation formatrice**
4. Progression pédagogique
5. Vers le Grand Oral 2024

## Pour une évaluation formatrice

- 1) Rendre peu à peu explicites tous les attendus de l'oral / du Grand Oral
- 2) Définir des critères et descripteurs factuels, concrets, observables
- 3) Impliquer les élèves par la co-évaluation et l'auto-évaluation
- 4) Gagner du temps en réalisant des outils adaptés à la situation d'oral travaillée avec le **tableau académique des observables de l'oral** (choisir 3 ou 4 critères, répartis dans des compétences différentes),

[Tableau académique des observables de l'oral](#)

Tableau Excel avec 6 types de compétences identifiées :



## COMPÉTENCES DISCURSIVES

- ✦ S'exprimer : argumenter, décrire ou expliquer, raconter.
- ✦ Comment enseigner et évaluer les compétences discursives ?
- ✦ Apports de la recherche

Continuum de l'oral - Académie de Grenoble

ACADÉMIE DE GRENOBLE  
Éducation  
Supérieure  
Nouvelle

- Argumentation
- Récit
- Description



## COMPÉTENCES LOCUTOIRES

- ✦ Oser et adapter sa prise du parole au contexte.
- ✦ Enseigner les compétences prosodiques (débit, volume, articulation, intonation) et interprétatives.
- ✦ Apports de la recherche

Continuum de l'oral - Académie de Grenoble

ACADÉMIE DE GRENOBLE  
Éducation  
Supérieure  
Nouvelle

- Articulation
- Volume
- Débit



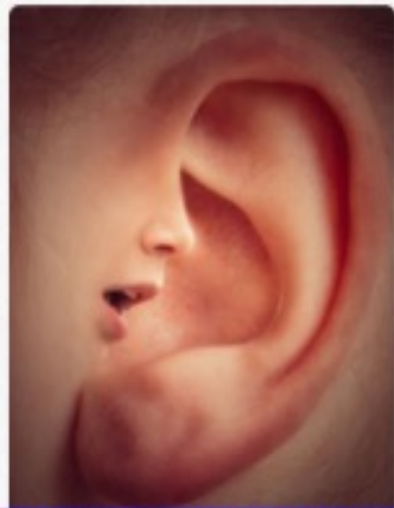


## COMPÉTENCES INTERACTIONNELLES

- ✦ Enseigner les qualités d'une prise de parole en interaction.
- ✦ Enseigner et évaluer l'aisance et la précision de l'oral en interaction. Développer l'écoute, la reformulation dans une prise de parole spontanée.
- ✦ Apports de la recherche



Continuum de l'oral - Académie de Grenoble



## COMPÉTENCES LINGUISTIQUES

- ✦ Enseigner et évaluer la maîtrise de la syntaxe; usage du lexique disciplinaire attendu.
- ✦ Distinguer les caractéristiques du français parlé de celles d'un écrit oralisé. Questionner la norme et l'acceptabilité d'un énoncé.
- ✦ Apports de la recherche



Continuum de l'oral - Académie de Grenoble

- Compréhension
- Réaction
- Dialogue
- Discours en continu

- Syntaxe
- Lexique disciplinaire
- Style / registre





## COMPÉTENCES NON-VERBALES

- ◆ Enseigner et évaluer la posture et la gestuelle lors d'une prise de parole.
- ◆ Enseigner l'analyse d'un langage non-verbal et para-verbal; travailler l'adéquation entre le propos et l'expressivité du locuteur.
- ◆ Apports de la recherche



Continuum de l'oral - Académie de Grenoble

- Regard
- Gestuelle
- Posture



## COMPÉTENCES PSYCHO-SOCIALES

- ◆ Enseigner et évaluer la maîtrise des 10 compétences psycho-sociales : apprendre à résoudre des problèmes, prendre des décisions, avoir une pensée critique et créative, savoir communiquer efficacement, être habile dans la relation à l'autre, être empathique, avoir conscience de soi, gérer son stress et ses émotions.
- ◆ Faire vivre des modalités pédagogiques au service des compétences psycho-sociales.
- ◆ Apports de la recherche



Continuum de l'oral - Académie de Grenoble

- Empathie
- Capacité de résistance et de négociation
- Gestion du stress
- Expression des émotions

	Qualité orale de l'épreuve	Qualité de la prise de parole en continu	Qualité des connaissances	Qualité de l'interaction	Qualité et construction de l'argumentation
très insuffisant	Difficilement audible sur l'ensemble de la prestation. Le candidat ne parvient pas à capter l'attention.	Énoncés courts, ponctués de pauses et de faux démarrages ou énoncés longs à la syntaxe mal maîtrisée.	Connaissances imprécises, incapacité à répondre aux questions, même avec une aide et des relances.	Réponses courtes ou rares. La communication repose principalement sur l'évaluateur.	Pas de compréhension du sujet, discours non argumenté et décousu.
insuffisant	La voix devient plus audible et intelligible au fil de l'épreuve mais demeure monotone. Vocabulaire limité ou approximatif.	Discours assez clair mais vocabulaire limité et énoncés schématiques.	Connaissances réelles, mais difficulté à les mobiliser en situation à l'occasion des questions du jury.	L'entretien permet une amorce d'échange. L'interaction reste limitée.	Début de démonstration mais raisonnement lacunaire. Discours insuffisamment structuré.
satisfaisant	Quelques variations dans l'utilisation de la voix ; prise de parole affirmée. Il utilise un lexique adapté. Le candidat parvient à susciter l'intérêt.	Discours articulé et pertinent, énoncés bien construits.	Connaissances précises, une capacité à les mobiliser en réponse aux questions du jury avec éventuellement quelques relances	Répond, contribue, réagit. Se reprend, reformule en s'aidant des propositions du jury.	Démonstration construite et appuyée sur des arguments précis et pertinents.
très satisfaisant	La voix soutient efficacement le discours. Qualités prosodiques marquées (débit, fluidité, variations et nuances pertinentes, etc.). Le candidat est pleinement engagé dans sa parole. Il utilise un vocabulaire riche et précis.	Discours fluide, efficace, tirant pleinement profit du temps et développant ses propositions.	Connaissances maîtrisées, les réponses aux questions du jury témoignent d'une capacité à mobiliser ces connaissances à bon escient et à les exposer clairement.	S'engage dans sa parole, réagit de façon pertinente. Prend l'initiative dans l'échange. Exploite judicieusement les éléments fournis par la situation d'interaction.	Maîtrise des enjeux du sujet, capacité à conduire et exprimer une argumentation personnelle, bien construite et raisonnée.

# Articulation avec la grille indicative de l'évaluation du Grand oral

Grille indicative de l'évaluation du Grand oral

Annexe 1 des notes de service n° 2020-036 (NOR : MENE2002780N) et n° 2020-037 (NOR : MENE2002781N)

<https://www.education.gouv.fr/bo/20/Special2/MENE2002780N.htm>

**Regard  
Gestuelle  
Posture**

**Empathie  
Capacité de résistance et de négociation**

**Gestion du stress  
Expression des émotions**

- **Articulation**
- **Volume**
- **Débit**

- **Discours en continu**

- **Syntaxe**
- **Lexique disciplinaire**
- **Style / registre**

- **Compréhension**
- **Réaction**
- **Dialogue**
- **Discours en continu**

- **Argumentation**
- **Récit**
- **Description**

Qualité orale de l'épreuve

Qualité de la prise de parole en continu

Qualité des connaissances

Qualité de l'interaction

Qualité et construction de l'argumentation

- **Argumentation**
- **Récit**
- **Description**

**COMPÉTENCES DISCURSIVES**

- + S'exprimer, argumenter, décrire ou expliquer, raconter.
- + Comment enseigner et évaluer les compétences discursives ?
- + Apports de la recherche

Continuum de Foral - Académie de Grenoble

- **Articulation**
- **Volume**
- **Débit**

**COMPÉTENCES LOCUTOIRES**

- + Oser et adapter sa prise de parole au contexte.
- + Enseigner les compétences prosodiques (débit, volume, articulation, intonation) et interprétatives.
- + Apports de la recherche

Continuum de Foral - Académie de Grenoble

- **Compréhension**
- **Réaction**
- **Dialogue**
- **Discours en continu**

**COMPÉTENCES INTERACTIONNELLES**

- + Enseigner les qualités d'une prise de parole en interaction.
- + Enseigner et évaluer l'aisance et la précision de l'oral en interaction. Développer l'écoute, la reformulation dans une prise de parole spontanée.
- + Apports de la recherche

Continuum de Foral - Académie de Grenoble

- **Syntaxe**
- **Lexique disciplinaire**
- **Style / registre**

**COMPÉTENCES LINGUISTIQUES**

- + Enseigner et évaluer la maîtrise de la syntaxe, usage du lexique disciplinaire attendu.
- + Distinguer les caractéristiques du français parlé de celles d'un écrit oralisé. Questionner la norme et l'acceptabilité d'un énoncé.
- + Apports de la recherche

Continuum de Foral - Académie de Grenoble

- **Regard**
- **Gestuelle**
- **Posture**

**COMPÉTENCES NON-VERBALES**

- + Enseigner et évaluer la posture et la gestuelle lors d'une prise de parole.
- + Enseigner l'aisance d'un langage non-verbal et para-verbal: travailler l'adéquation entre le propos et l'expressivité du locuteur.
- + Apports de la recherche

Continuum de Foral - Académie de Grenoble

- **Empathie**
- **Capacité de résistance et de négociation**
- **Gestion du stress**
- **Expression des émotions**

**COMPÉTENCES PSYCHO-SOCIALES**

- + Enseigner et évaluer la maîtrise des 10 compétences psycho-sociales: apprendre à résoudre des problèmes, prendre des décisions, avoir une pensée critique et créative, savoir communiquer efficacement, être habile dans la relation à l'autre, être empathique, avoir conscience de soi, gérer son stress et ses émotions.
- + Faire vivre des modalités pédagogiques au service des compétences psycho-sociales.
- + Apports de la recherche

Continuum de Foral - Académie de Grenoble



## Des observables qui s'adaptent aux besoins des élèves

L'enseignant détermine seul ou en équipe la compétence travaillée et sa progressivité dans le cycle.

Par exemple :

Degré de maîtrise visé en fin de cycle 4- 3ème

Degré de maîtrise visé au lycée



Choisir ici =>		Degré 1	Degré 2	Degré 3	Degré 4
Compétences locutoires	Articulation	Une partie des mots sont compréhensibles.	On comprend la plupart des mots prononcés.	On comprend tous les mots prononcés, et il n'y a pas d'artefact ( <i>Heu, Donc heu...</i> ).	On comprend l'intégralité des mots, la structure de la phrase apparaît, dans un discours prononcé avec grande aisance, voire élégance.
	Volume	On entend la voix.	On entend clairement tous les propos.	On entend clairement le propos ; le volume varie.	Les variations de volume éclairent le sens des propos.
	Débit	Le débit est parfois adapté, mais hésitant ou très rapide.	Le débit n'est ni trop rapide ni trop lent.	Le débit est adapté, varie, inclut des pauses.	Le débit varie manifestement pour appuyer le sens des propos. Les pauses et respirations sont utilisées à bon escient.



Choisir ici =>		Degré 1	Degré 2	Degré 3	Degré 4
Compétence descriptive	Description	La description identifie un objet et commence à en donner des caractéristiques.	<b>Quelques caractéristiques</b> de l'objet sont définies, avec une <b>organisation</b> implicite, mais perceptible par l'auditeur.	Les <b>caractéristiques principales</b> de l'objet sont définies avec <b>précision</b> , avec une <b>organisation</b> explicite	La description, <b>exhaustive</b> , touche particulièrement son auditeur. Très claire, avec une <b>organisation</b> limpide, une habileté à enchaîner les idées.
Compétence locutaire	Volume	On entend la voix.	On entend clairement tous les propos.	On entend clairement le propos ; le volume varie.	Les variations de volume éclairent le sens des propos.
	Débit	Le débit est parfois adapté, mais hésitant ou très rapide.	Le débit n'est ni trop rapide ni trop lent.	Le débit est adapté, varie, inclut des pauses.	Le débit varie manifestement pour appuyer le sens des propos. Les pauses et respirations sont utilisées à bon
Compétence interactionnelle	Discours en continu	L'élève commence à prendre la parole en juxtaposant quelques phrases simples.	L'élève commence à parler en continu : il peut produire des expressions simples, isolées, sur des faits.	L'élève parle en continu : l'élève peut produire un propos simple, cohérent sur des faits et des opinions.	L'élève parle en continu : l'élève peut, assez aisément, mener à bien une intervention assez structurée sur des faits ou des opinions.
Compétence linguistique	Lexique disciplinaire	Le lexique est parfois correct.	Le vocabulaire employé est correct.	Le lexique est adapté tout en restant peu développé.	Le vocabulaire est riche et pertinent.
	Style / registre	Le registre de langue convient parfois.	Le registre de langue est courant, le plus souvent adapté au contexte.	Le registre de langue est courant, pleinement adapté au contexte.	Le registre de langue est choisi et pleinement adapté au contexte et aux
Compétence non verbale	Regard	Le regard vise rarement l'auditoire.	Le regard vise parfois une partie de l'auditoire.	Le regard vise assez souvent l'auditoire dans son ensemble.	Le regard vise assez souvent l'auditoire dans son ensemble et
	Gestuelle	Le locuteur est statique.	Quelques gestes accompagnent le discours.	Les gestes sont en lien avec le discours et appropriés à la	Les gestes appuient efficacement le discours.
Compétence psychosociale	Gestion du stress	Le discours est altéré par les signes de stress.	Le stress n'empêche pas la prestation.	Les signes de stress sont parfois perceptibles (respiration, gestes, regards, voix) mais ne nuisent aucunement à la	La gestion du stress permet pleinement d'utiliser la respiration, les gestes, le regard au service de la

## Choix des compétences et des critères évalués

### Grille adaptée à chaque situation d'oral

### Tableau progressif utilisable de la seconde (niveau 3) à la Terminale (niveau 4)

#### Exposé HGGSP en début de 1<sup>ère</sup> voire en HgéO en Seconde :

- \*Biographie de Benjamin Constant
- \*Le rôle de la presse dans l'affaire Dreyfus
- \*Le limes rhénan, une frontière pour se protéger
- \*Émilie du Chatelet, femme de sciences
- \*La machine à vapeur de Newcomen
- \*Dubai, un pôle touristique et migratoire
- \*Les mobilités en Afrique australe

# Préparer les élèves à l'oral en HGGSP

1. Activités fréquentes et variées
2. Formulation de la question
3. Vers une évaluation formatrice
- 4. Progression pédagogique**
5. Vers le Grand Oral 2024

\* **Programmer un travail des 6 compétences de l'oral**

= paramètres à complexifier peu à peu :

- Nombre d'observables
- Nombre de compétences
- Niveau de maîtrise attendu
- Complexité de la production orale

*Ne pas oublier de travailler progressivement la construction par l'élève d'un sujet problématisé*

\* **Temps** de prise de parole en continu allongé peu à peu pour aller à 10 minutes

+ production préparée / non préparée, seul/en groupe, enregistrée/en direct, etc.

\* **Intérêt d'une progression concertée en HGGSP / entre tous les ES**  
avec critères / grilles en commun



La banque des observables permet une progression / gradation :

Choisir ici =>	Degré 1	Degré 2	Degré 3	Degré 4
Argumentation	Le sujet est traité, avec au moins un ou deux arguments ou exemples, sans organisation logique. La volonté d'argumenter n'est pas immédiatement perceptible.	Quelques <b>arguments</b> et exemples pertinent, avec un début d' <b>organisation</b> logique qui peut rester implicite, mais qui est perceptible par l'auditeur.	<b>Arguments</b> pertinents souvent étayés d'exemples. <b>La structure</b> du raisonnement, logique, apparaît. Des marqueurs verbaux soulignent l'enchaînement des idées.	<b>Arguments</b> et exemples : justesse, pertinence et complétude. Le raisonnement progresse de manière particulièrement fluide et structurée.

## Commencer dès la classe de seconde Faire la liaison avec l'oral de DNB de 3<sup>e</sup>

### **seconde :**

- s'exprimer assis ou debout, avec des notes ("exposés")
- identifier les différents supports possibles
- oraux de 2 à 5 minutes
- réfléchir à la posture, à la communication verbale et non verbale (non évalué)
- structurer la présentation en 2/3 grandes parties identifiables
- les élèves prennent connaissances, indirectement de certains des éléments de la grille GO (co-construction d'une grille simplifiée reprenant le même "modèle")
- favoriser les échanges en binôme
- justifier des choix

### **première :**

- s'exprimer debout sur des oraux de 5 minutes
- expérimenter/choisir "son" support
- l'enseignant et les pairs observent et identifient la communication non verbale (critère non évalué)
- l'expression doit être structurée en parties et sous parties (les arguments doivent être identifiables)
- l'oral est "en continu" sans que cela soit un critère évalué
- l'oral est travaillé dans sa forme "exposé" qui se détache de plus en plus d'un écrit oralisé
- l'oral est travaillé dans l'interaction
- les élèves prennent connaissances et réfléchissent aux items et positionnement de la grille GO qui est utilisé pour les évaluer
- on multiplie les occasions de faire pratiquer un oral en interaction (binômes, groupes +, ... avec le professeur), coopération (enquêtes...)

### **terminale**

- oraux de présentation d'un sujet systématisés : temps de 5 à 10 minutes (dans la classe, en oral d'entraînement type jury, enregistré)
- oraux d'interaction : entre pairs ou professeur
- la structuration doit être "audible" et les notions/vocabulaire/repères mis en valeur dans la forme orale
- pas d'écrit oralisé (évalué)
- support choisi... mais oraux sans support, au choix
- la posture, le non verbal sont identifiés et évalués

2.6.1 - L'épreuve « SOUTENANCE D'UN PROJET » au DNB est notée sur 100 points : **Maîtrise de l'expression orale : 50 points ; Maîtrise du sujet présenté : 50 points.**

L'oral se déroule en deux temps : un exposé suivi d'un entretien avec le jury.

Dans le cas d'une épreuve individuelle, l'oral prend la forme d'un **exposé par le candidat d'environ cinq minutes suivi d'un entretien d'une dizaine de minutes avec le jury**. Le cas échéant, le candidat peut être guidé par le jury pour mener à bien son exposé personnel. **La durée totale de l'épreuve ne peut dépasser quinze minutes.**

**a. Maîtrise de l'expression orale**

- s'exprimer de façon maîtrisée en s'adressant à un auditoire ;
- formuler un avis personnel à propos d'une œuvre ou d'une situation en visant à faire partager son point de vue ;
- exposer les connaissances et les compétences acquises en employant un vocabulaire précis et étendu ;
- participer de façon constructive à des échanges oraux ;
- participer à un débat, exprimer une analyse argumentée et prendre en compte son interlocuteur ;
- percevoir et exploiter les ressources expressives et créatives de la parole ;
- s'approprier et utiliser un lexique spécifique au contexte, à savoir, le cas échéant :
  - \*utiliser la langue française avec précision du vocabulaire et correction de la syntaxe pour rendre compte des observations, expériences, hypothèses et conclusions ;
  - \*argumenter dans l'échange ;
  - \*exprimer son émotion face à une œuvre d'art ;
  - \*décrire une œuvre d'art en employant un lexique simple et adapté ;
  - \*développer des stratégies pour surmonter un manque lexical lors d'une prise de parole, autocorriger et reformuler pour se faire comprendre.

**b. Maîtrise du sujet présenté**

- porter un regard critique sur sa production individuelle ;
- argumenter une critique adossée à une analyse objective ;
- construire un exposé de quelques minutes en mentionnant les connaissances et les compétences acquises ;
- raisonner, justifier une démarche et les choix effectués.

# Préparer le Grand Oral durant l'année de Terminale 2023/2024 :

septembre :  
rappel des  
enjeux de  
l'épreuve +  
calendrier

séance spéciale  
commune Spe :  
l'épreuve - la  
question

Décembre

mars

Programme : 2 thèmes et demi

2 thèmes

Un thème et demi

écrit : exercices AC de  
documents/dissertatio  
n (plan)  
remédiations  
différenciées  
(nov/dec) : 1 heure  
quinzaine + exercice :  
analyse de consignes  
15 minutes /séance  
fiche mémorisation

un DS  
un DM + éval  
mémorisation

Oral :  
-présentation d'articles  
5 minutes/élèves (c.loc  
+ nv)  
(+ 5 minutes feed back)  
-présentation projet  
orientation : enregistré  
- temps libre  
- enquêtes (thème  
1)/rapports à construire  
et présenter :  
c.psychosoc/discurs/ling  
uist/Interaction

écrit :  
-remédiation  
différenciée :  
ateliers 1  
heure/semaine  
-analyse  
consignes/plan  
-fiches mémo

un DS  
un DM  
un bac blanc  
qcms

oral :  
-semaine actu  
en 2'  
-débats  
-activités

séance  
spéciale  
commune Spe:  
recherche-  
sujets-  
questions...

écrit :  
remédiation  
différenciée 1  
h quinzaine  
fiches mémo

1 DS  
1 DM  
qcms

oraux individuels :  
enregistrés 10 minutes  
1 heure quinzaine : suivi  
questions (ateliers)

Oraux  
blancs  
ateliers  
"oraux"

# Préparer les élèves à l'oral en HGGSP

1. Activités fréquentes et variées
2. Formulation de la question
3. Vers une évaluation formatrice
4. Progression pédagogique
- 5. Vers le Grand Oral 2024**

**BO 31 du 26 août 2021** <https://www.education.gouv.fr/bo/21/Hebdo31/MENE2121378N.htm>

**modifié par BO 36 du 28 septembre 2023** <https://www.education.gouv.fr/bo/2023/Hebdo36/MENE2323117N>

- Première partie de l'épreuve : 10 minutes de prise de parole en continu
- Disparition du 3<sup>e</sup> temps
- Utilisation du tableau dans la seconde partie de l'épreuve **si le candidat le souhaite.**

*« Le candidat effectue sa présentation du premier temps debout, sauf aménagements pour les candidats à besoins spécifiques. Pour le second temps de l'épreuve, le candidat est assis ou debout selon son choix. S'il le souhaite, le candidat dispose d'un tableau. »*

**Sur Eduscol**



<https://www.education.gouv.fr/reussir-au-lycee/baccalaureat-comment-se-passe-le-grand-oral-100028>

Mise à jour : décembre 2023 → **aller régulièrement consulter ce site**

## Modalités de l'épreuve du Grand oral

Le candidat dispose de 20 minutes de préparation pour mettre en ordre ses idées et réaliser, s'il le souhaite, un **support**. Ce support ne fait pas l'objet d'une évaluation. Pour son exposé, le candidat dispose du support qu'il a préparé.



### Qu'entend-on par support ?

Notes, trame de prise de parole, courbe, document illustratif, diagramme, formule mathématique, tableau...

Notes de service du 27 juillet 2021 relative à l'épreuve orale dite Grand oral de la classe de terminale des voies générale et technologique à compter de la session 2022, modifiée par la note de service publiée au BOEN n°36 du 28 septembre 2023

### Pendant les 20 minutes de préparation

#### Si le candidat **prépare** un support pour son exposé

- ▶ Y a-t-il un nombre exact de feuilles qui constituent le support ? **Non. Au choix du candidat**
- ▶ À qui est destiné le support ? **Au candidat uniquement**
- ▶ Le candidat peut-il donner son support au jury ? **Non**
- ▶ Le jury peut-il évaluer le support ? **Non**
- ▶ Le candidat doit-il créer un support spécifique pour le jury ? **Non**
- ▶ Le candidat peut-il montrer son support au jury ? **Oui**
- ▶ Quand peut-on utiliser le support ? **Durant les 2 temps de l'épreuve**

#### Si le candidat **ne prépare pas** un support pour son exposé

- ▶ Le candidat peut-il se préparer pendant 20 minutes sans rien écrire ? **Oui**
- ▶ Le candidat peut-il écrire pendant sa préparation sans pour autant fabriquer de support pour son exposé ? **Oui**
- ▶ Est-il limité dans le nombre de feuilles de papier dont il peut disposer pendant le temps de préparation ? **Non**
- ▶ L'absence de support empêche-t-elle la tenue de l'épreuve ? **Non**
- ▶ L'absence de support entraîne-t-elle des points en moins ? **Non**

### Durant l'épreuve

- ▶ Le candidat peut-il utiliser le tableau, s'il y en a un dans la salle d'examen ? **Oui, pendant le 2<sup>e</sup> temps de l'épreuve**
- ▶ Le jury peut-il demander au candidat d'écrire (au tableau ou sur une feuille) ? **Non**
- ▶ Le jury peut-il demander au candidat de faire un exercice ? **Non**
- ▶ Le candidat peut-il répondre par écrit aux questions du jury ? **Non**

- **Les 20 minutes du temps de préparation permettent au candidat de se mettre dans les conditions de l'épreuve.** Vous pouvez ainsi préparer la structuration de votre argumentation, organiser votre propos. **Vous pouvez, si vous le souhaitez, préparer un support sur du papier.** Ce support est une aide pour votre prise de parole ; il n'a pas vocation à être donné à lire au jury. Il s'agit de notes, d'un plan d'exposé, de mots-clefs ou d'idées directrices. Ces notes peuvent aussi **servir de document d'appui à l'argumentation** (schéma, courbe, diagramme, tableau, formule mathématique...). **Pour votre exposé (première partie de l'épreuve) vous pouvez vous appuyer sur votre support. Vous pouvez le montrer au jury à tout moment des deux temps de l'épreuve, à votre initiative ou en réponse à une question du jury.** Pour autant, le jury ne peut pas le conserver à l'issue de l'épreuve ni l'évaluer.

-Si la salle d'examen dispose d'un **tableau**, le candidat peut l'utiliser durant le second temps de l'épreuve pour l'échange avec le jury. En revanche, le jury ne peut pas demander au candidat d'écrire (ni sur une feuille, ni au tableau) pour répondre à des questions qu'il lui soumettrait ou faire des exercices.

-Durant le temps d'échange avec le jury, le candidat peut être interrogé sur les points de programme de ses enseignements de spécialité liés à la question choisie par le jury. Mais cette partie de l'épreuve doit aussi évaluer les capacités argumentatives du candidat, il s'agit donc d'un entretien avec le candidat et **non d'une interrogation de connaissances**. Cet entretien est mené en réaction à la présentation que le candidat a faite lors de la première partie de l'épreuve.

-**Le jury est composé de deux examinateurs.** L'un est nécessairement enseignant de la spécialité à laquelle s'adosse la question qui a été retenue par le jury.

L'autre examinateur peut être un professeur de toute discipline, y compris un professeur documentaliste. **Vous ne serez pas informé de la composition du jury.** Vous saurez seulement qu'au moins l'un des deux membres du jury enseigne dans une des spécialités sur lesquelles reposent les questions qui font l'objet de l'épreuve. **Votre propos doit donc être construit pour s'adresser à la fois à un spécialiste du sujet traité et, potentiellement, à un interlocuteur non spécialiste de la question.** La qualité de la présentation réside notamment dans cette capacité à reformuler les passages un peu techniques, à expliciter et expliquer simplement votre pensée, si nécessaire.



## **La session 2024 du bac dans l'académie de Grenoble en HGGSP :**

### **2023**

Nombre de candidats présents : 5350

Nombre de professeurs enseignant HGGSP en terminale : 230

**190 correcteurs de l'écrit en mars** = 28 à 29 copies par lot  
& **90 interrogateurs spécialistes au grand oral en juin-juillet**

### **2024**

**2 épreuves concentrées sur fin juin-début juillet**

= écrits HGGSP 19 et 20 juin → correction des copies du 24 juin au 3 juillet (10 jours weekend compris)

= grand oral du 25 juin au 2 juillet

### **Proposition : mission unique**

= que des **professeurs de terminale** pour corriger l'écrit

= essentiellement des **professeurs de première** pour les 4 jours d'interrogation du grand oral

Merci pour votre écoute

Bonne fin de journée

et n'oubliez pas [oral.web@ac-grenoble.fr](mailto:oral.web@ac-grenoble.fr)