

Le Musée du Louvre-Lens : un aménagement pour réduire les inégalités



Géographie
Chapitre 4
Fiche 2/4
Découverte

Objectifs connaissances

- Comprendre la notion d'aménagement du territoire
- Comprendre que ces aménagements tentent de réduire les inégalités entre les territoires

Objectifs compétences:

- Rédiger un développement construit
- Prélever des informations pour répondre à une consigne

Avant le cours, je me renseigne sur le territoire étudié

- Je visionne les deux vidéos suivantes (que je trouve aussi sur Pronote):

<https://bit.ly/2P5j5IM>

<https://bit.ly/2MxRyrg>

- Je situe et je localise Lens.

Pendant la première séance, je comprends ce qu'est un aménagement

Pour réaliser votre **brouillon**, remplissez le tableau ci-dessous en vous aidant des documents :

Situer - localiser le territoire étudié (vidéo + photo d'ensemble projetée)	
Présenter les atouts du territoire étudié (doc. 1)	
Montrer que Lens est un territoire en crise (vidéo 1 + doc. 2)	
Présenter le projet Louvre-Lens (vidéo 1 + doc. 3)	
Identifier les acteurs de ce projet (vidéo 1 + doc. 4)	
Présenter les nouveaux aménagements liés au Musée (doc. 5)	
Identifier les impacts positifs (vidéo 2 + doc. 6)	
Identifier les impacts négatifs (doc. 7 + courbe projetée)	
Proposer une définition pour « aménagement d'un territoire »	

Pendant la deuxième séance, je réponds au sujet suivant :

Sous la forme d'un développement construit d'une vingtaine de lignes,
et en vous appuyant sur l'exemple du Louvre-Lens, montrez
en quoi cet aménagement a pour objectif de réduire les inégalités entre ce territoire et le reste de la France

L'introduction

- Je rappelle le cadre géographique
- Je présente **en une phrase** la situation économique du territoire
- Je donne la définition du terme « aménagement du territoire »
- Je trouve une problématique
- J'annonce le plan de mon développement construit

La première partie

- Je présente les difficultés économiques de Lens
- J'explique pourquoi Lens a été choisie pour le projet Louvre-Lens (atouts)

La deuxième partie

- Je présente le projet d'aménagement retenu
- Je montre la diversité des acteurs de ce projet
- Je décris les nouveaux aménagements liés au projet

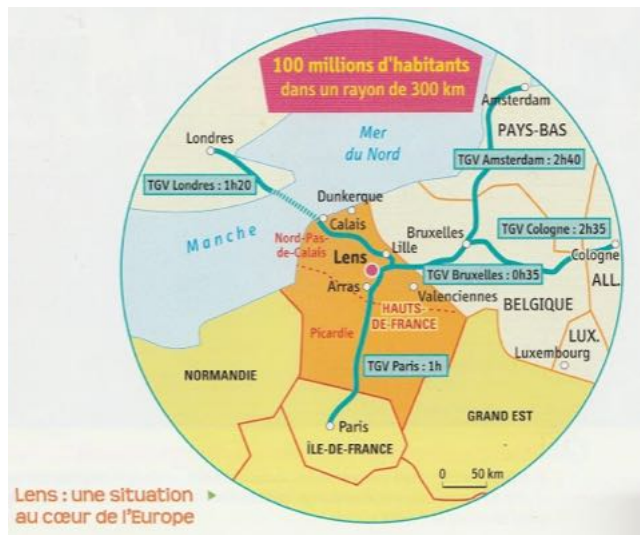
La troisième partie

- Je présente les conséquences positives (économiques, sur les habitants, sur le tourisme)
- Je montre que ce projet a un bilan mitigé

Conclusion

- Je résume **en une phrase ou deux** l'idée principale
- Je réponds à la problématique

Documents d'appui :



Doc. 1 : Lens, au cœur de l'Europe
Source : Manuel Hatier, 2016

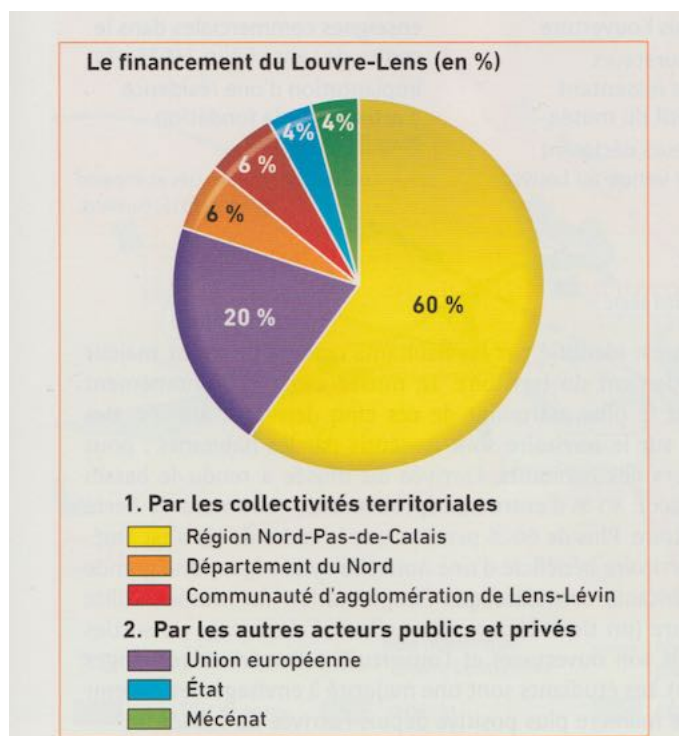


Doc. 2 : Lens, un territoire en crise
Source : Manuel Hatier, 2016

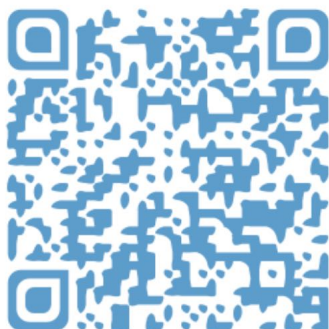
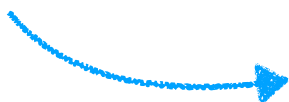
1980-90	Fermeture des dernières mines du bassin de Lens, transformées en friches industrielles. Le taux de chômage dépasse 20 % de la population active.
2003	Le ministre de la Culture et de la Communication lance un appel en faveur d'un mouvement de décentralisation des établissements culturels parisiens.
2004	Lens est choisie pour l'implantation d'une antenne du musée du Louvre.
2005	L'agence d'architecture japonaise Sanaa remporte le concours pour la construction du musée.
2012	Le musée est inauguré. Création de 400 emplois directs.
2014	Le cap d'un million de visiteurs est atteint (20 % de visiteurs étrangers).
2017	Installation programmée des réserves du musée du Louvre dans la ville voisine de Liévin.

Doc. 3 : Le projet Louvre-Lens
Source : Manuel Belin, 2016

Doc. 4 : Les acteurs du financement du Louvre-Lens
Source : Manuel Hatier, 2016



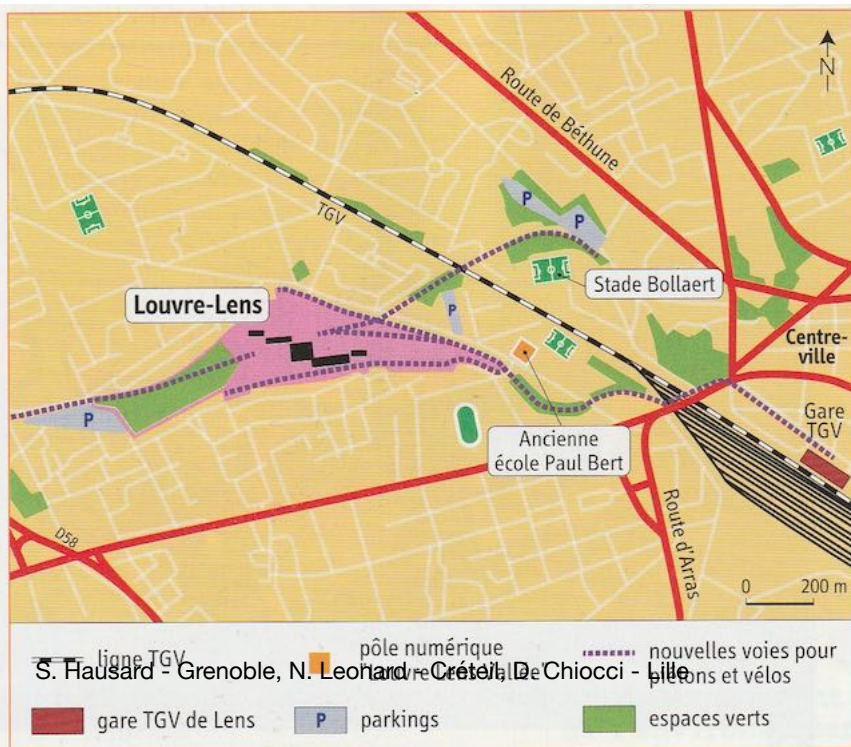
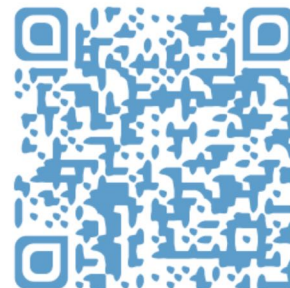
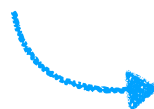
Pour aller plus loin :
Découvrez l'intérieur du Musée



Doc. 5 : Les nouveaux aménagements liés au Musée

Source : Manuel Hatier, 2016

**Pour aller plus loin :
Découvrez la transformation du paysage lensois**



Doc. 6 : Les effets positifs du Louvre-Lens

Source : Manuel Hatier, 2016

- Plus de 600 emplois créés depuis l'ouverture
- 84 millions d'euros de retombées financières cumulées depuis l'ouverture
- 60 % des restaurateurs et des hôteliers ressentent un impact positif du musée
- 48 % des visiteurs déclarent profiter de leur venue au Louvre-

Lens pour visiter un autre site à proximité (centre-ville, musée des Beaux-Arts d'Arras, etc.)

- Implantation de nouvelles enseignes commerciales dans le centre de Lens : Célio, H&M, etc.
- Implantation d'une résidence d'artistes par la fondation Pinault (2015)

Louvre-Lens, Chiffres clés et impacts 2014 et 2015, Euralens.

L'économiste Jean-Michel Tobelem s'est penché sur les statistiques lensoises et sur les données provenant du musée Guggenheim de Bilbao. Intéressant puisque, dès le départ, on a cru que le Louvre apporterait le même miracle économique qu'en Espagne. « Au Louvre-lens, 20 % des touristes sont étrangers, 80 % sont Français. C'est l'inverse à Bilbao. On ne peut pas dire qu'il n'y a pas d'étrangers qui viennent au Louvre-Lens mais on ne peut pas dire non plus qu'en la matière le musée travaille pour le territoire. » Si le développement touristique n'est pas suffisant, il n'est pas lié au musée mais à l'organisation du territoire. » Défaut d'attractivité ? Manque de structures d'accueil ?

L'implantation du musée était-elle optimale d'un point de vue économique et social ?

L'économiste a fait ses propres calculs. Selon lui, si on parle de visiteurs uniques (les visiteurs venant plusieurs fois dans l'année ne sont comptés qu'une fois), la fréquentation aujourd'hui stabilisée est plutôt de 300 000 personnes alors que l'objectif initial était à 500 000. Sur l'écran géant, les chiffres sont diffusés.

Il poursuit sa démonstration : Pourquoi les Britanniques pourtant présents dans la région pour le tourisme de mémoire ne viennent-ils pas ? Pourquoi ce sont les villes d'Arras et de Lille qui sont les principales bénéficiaires du Louvre-Lens. « Il faut répondre clairement aux questions : quels sont les publics que l'on vise ? Est-ce qu'on est assez clair ou pas ?

Source : « Les cinq ans du Louvre-Lens passés à la moulinette (sans concession) des économistes », article de La Voix du Nord, décembre 2017

Doc. 7 : Les déceptions du Louvre-Lens

Pour aller plus loin : découvrez l'origine des visiteurs du Musée

